



WESTFRIESLAND

**Eén regio,  
één koers,  
één toekomst**

# PACT VAN WESTFRIESLAND

2025 - 2035

MEDE MOGELIJK GEMAAKT DOOR:



Provincie  
Noord-Holland

**STRATEGISCHE  
AGENDA**

<b>01</b>	<b>VOORWOORD</b>		bladzijde 3
<b>02</b>	<b>SAMENVATTING</b>		bladzijde 4
<b>03</b>	<b>PACT VAN WESTFRIESLAND 2025 - 2035</b>	3.1 Regio Westfriesland 3.2 Het Pact van Westfriesland 3.3 Strategische agenda 3.4 Leeswijzer	bladzijde 5 bladzijde 6 bladzijde 7 bladzijde 9
<b>04</b>	<b>KOPLOPER AGRI &amp; FOOD-SECTOR</b>		bladzijde 11
<b>05</b>	<b>DÉ REGIO VOOR ONDERNEMERS</b>		bladzijde 14
<b>06</b>	<b>DOORDACHTE RUIMTELIJKE KEUZES</b>		bladzijde 16
<b>07</b>	<b>WESTFRIESLAND ZORGT VOOR LATER</b>		bladzijde 18
<b>08</b>	<b>FUNDAMENT ONDER DE STRATEGISCHE AGENDA</b>		bladzijde 21
<b>09</b>	<b>VERSTERKEN VAN DE REGIO</b>	9.1 Zo werken we samen 9.2 Regiomarketing 9.3 Lobby	bladzijde 24 bladzijde 26 bladzijde 26
<b>10</b>	<b>TOT SLOT</b>	10.1 Toekomstbestendigheid Pact van Westfriesland 10.2 Actualisatie Pact van Westfriesland	bladzijde 27 bladzijde 27

# 01 | VOORWOORD

In Westfriesland weten we wat samenwerken is. Met het Pact van Westfriesland 7.1 (zeven gemeenten, één geluid) hebben we de afgelopen jaren als regio flinke stappen gezet. We hebben samengewerkt aan woningbouw, bereikbaarheid, onderwijs, zorg, economie en duurzaamheid. En dat niet alleen als overheden, maar ook samen met ondernemers, onderwijsinstellingen en maatschappelijke organisaties. Die samenwerking heeft tastbare resultaten opgeleverd – en het fundament gelegd onder een regio die haar ambities steeds beter weet te organiseren.

Met dit herijkte Pact – een strategische agenda voor 2025-2035 – maken we de volgende stap. De centrale vraag is wat voor regio Westfriesland in 2035 wil zijn. De uitdagingen zijn groter dan ooit: tekort aan ruimte voor alle opgaven, een dubbele vergrijzing en een tekort aan vakmensen. Tegelijkertijd is de urgentie om te handelen toegenomen. Maar we laten ons niet leiden door wat niet kan. We kiezen ervoor om de handen nog steviger ineen te slaan.

Dit Pact laat zien wie we zijn en waar we voor staan. Westfriesland ontwikkelt zich tot een krachtige regio waar we samen werken aan brede welvaart: een plek waar mensen prettig wonen, betekenisvol werk vinden, voor elkaar zorgen en trots zijn op hun leefomgeving.

We doen dat langs vier strategische lijnen: werk & inkomen, onderwijs & ontwikkeling, wonen & leefomgeving en gezondheid & sociale verbondenheid. Niet met losse plannen, maar met één gezamenlijke koers.

Het Pact is daarmee niet alleen een regionale afspraak. Het is ook ons verhaal naar buiten. Naar provincie, Rijk en omliggende regio's: dit is wat we doen, dit is wat we nodig hebben, en dit is wat we bijdragen aan de toekomst van Nederland.

Westfriesland heeft lef, veerkracht en een cultuur van aanpakken. We gaan niet afwachten, maar vooruit. Samen met al onze partners. Want alleen samen kunnen we waarmaken wat we voor ogen hebben.

**Jan Nieuwenburg**  
*Burgemeester gemeente Hoorn*  
*Voorzitter stuurgroep Herijking*  
*Pact van Westfriesland*



**Vincent Buis**  
*Wethouder gemeente Opmeer*  
*Lid stuurgroep Herijking*  
*Pact van Westfriesland*



**Wim Hoogervorst**  
*Wethouder gemeente Enkhuizen*  
*Lid stuurgroep Herijking*  
*Pact van Westfriesland*

## 02 | SAMENVATTING

**Westfriesland is een regio met een sterke identiteit, een ondernemende economie en een betrokken samenleving. We staan ook voor grote opgaven die we als individuele gemeenten niet alleen kunnen oplossen. Met het Pact van Westfriesland 2025-2035 slaan we daarom als zeven gemeenten en onze partners de handen ineen. Samen werken we aan het versterken van de brede welvaart in onze regio.**

Het Pact is een strategische samenwerking rond vier agenda-punten die richting geven aan onze gezamenlijke koers:

- 1. Westfriesland ontwikkelt zich als koploper in de Agri & Food-sector**  
We bouwen aan een duurzame en toekomstgerichte sector die werkgelegenheid, innovatie en identiteit verbindt.
- 2. Westfriesland is dé regio voor ondernemers**  
We versterken het mkb en koppelen talent, onderwijs en werk, zodat jongeren hier kunnen leren, wonen en ondernemen.
- 3. Westfriesland maakt doordachte ruimtelijke keuzes**  
We sturen op ruimte, bouwen op de juiste plekken en bewaken het landschap, met oog voor balans tussen wonen, werken, mobiliteit, natuur, recreatie, energie en (sociale) voorzieningen.
- 4. Westfriesland zorgt voor later**  
We zetten in op preventie, toegankelijke zorg, sociale verbondenheid en een gezonde leefomgeving voor alle generaties.

Onder deze strategische agenda ligt een stevig fundament: voldoende en passende woningen, betrouwbare energievoorziening en goede bereikbaarheid. Deze basisopgaven zijn cruciaal om alle ambities uit het Pact waar te maken. Daarom zetten we als regio vol in op uitvoeringskracht, samenwerking en slimme ruimtelijke keuzes.

Deze opgaven vragen om gezamenlijke regie, strategisch handelen en samenwerking met ondernemers, onderwijsinstellingen en maatschappelijke organisaties. Het Pact is géén projectencatalogus, maar een

koersdocument met duidelijke ambities. De strategische agenda wordt uitgewerkt tot een dynamisch regionaal uitvoeringsprogramma waarin projecten, sturing en voortgang samenkomen. Daarin leggen we vast wat we gaan doen om onze ambitie te bereiken.

Onze ambitie: Westfriesland ontwikkelt zich tot een krachtige regio waar we samen werken aan brede welvaart – een plek waar mensen prettig wonen, betekenisvol werk vinden, voor elkaar zorgen en trots zijn op hun leefomgeving.



**Eén regio,  
één koers,  
één toekomst**

# 03 PACT VAN WESTFRIESLAND 2025 - 2035

## 3.1 Regio Westfriesland

Westfriesland is een regio van doeners, denkers en doorzetters: een ondernemende streek met historische steden, een sterk mkb en grote onderlinge verbondenheid. We zijn trots op onze identiteit: nuchter, zelfredzaam en verbonden met het land. Denk aan de beschermende Omringdijk, de historische VOC-steden, het open water van het IJsselmeer en Markermeer, en de eindeloze vergezichten over bollenvelden en weilanden.

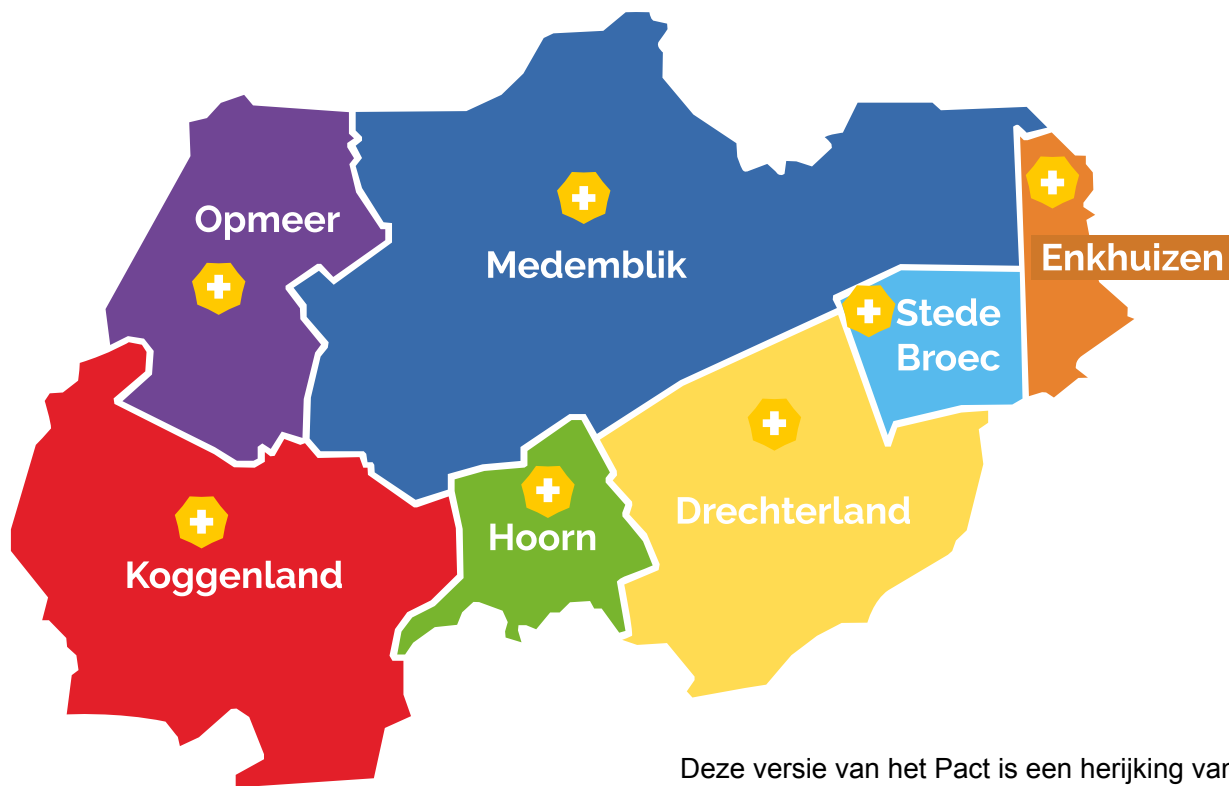
Maar Westfriesland is meer dan een mooi decor. Het is een regio die kansen pakt en grenzen verlegt. Innovatie in de landbouw, een sterk mkb, bloeiende bedrijvigheid en een hechte samenwerking tussen gemeenten en partners maken ons klaar voor de uitdagingen van morgen.

Van oudsher verbonden door dijken en dorpen, is Westfriesland vandaag de dag verbonden door ambitie. Met sterke sectoren zoals agrifood, maakindustrie en logistiek, een strategische ligging en een mentaliteit van aanpakken, biedt de regio een solide basis voor duurzame groei. We bouwen niet alleen aan economische kracht, maar ook aan een gezonde, zorgzame leefomgeving. De gezondheid en het welzijn van onze inwoners staan hoog op de agenda – want een sterke regio begint bij sterke mensen.

Westfriesland is geen regio van beloftes, maar van doen. Juist dát maakt ons aantrekkelijk voor partners, investeerders en talent. Samen maken we de regio klaar voor de uitdagingen van morgen, zonder onze eigenheid te verliezen.



## 3.2 Het Pact van Westfriesland



Het Pact van Westfriesland is een strategische samenwerking tussen de zeven Westfriese gemeenten (Drechterland, Enkhuizen, Hoorn, Koggenland, Medemblik, Opmeer en Stede Broec) en onderwijsinstellingen, bedrijfsleven en maatschappelijke organisaties. Het biedt richting, regie en gezamenlijke keuzes op opgaven die te groot, te complex of te verweven zijn om lokaal of alleen als overheden aan te pakken. Vanuit gedeelde verantwoordelijkheid werken we doelgericht samen aan de toekomst van onze regio.

Deze versie van het Pact is een herijking van de eerdere samenwerking, die liep tot en met 2024. De afgelopen jaren hebben we zichtbaar en succesvol samengewerkt aan onder andere regionale woningbouw, mobiliteit, energie en zorg. Maar de opgaven zijn veranderd. Ze stapelen zich op, worden urgenter en raken elkaar steeds meer. Dat vraagt om een aangescherpte koers, heldere prioriteiten en nauwere samenwerking dan ooit.

Daarom kiezen we met dit Pact voor richting én regie. Het Pact richt zich op de meest urgente opgaven en versterkt waar als regio

**“Een strategisch kompas dat helpt om samen keuzes te maken in wat we belangrijk vinden.”**

onze kracht ligt. Het is dus geen totaaloverzicht van alles waar de regio samen aan werkt. En het is ook geen nieuwe vergaderstructuur. Het Pact is wel een strategisch kompas dat helpt om samen keuzes te maken over wat we belangrijk vinden, hoe we dat organiseren en hoe we daar als regio op sturen.

We kiezen nadrukkelijk voor domein-overstijgende opgaven en gezamenlijke verantwoordelijkheid. Vorm volgt inhoud: de samenwerking ontstaat daar waar energie zit. Niet op papier, maar in de praktijk. Het Pact is een uitnodiging om samen te werken aan wat er echt toe doet.

Onze ambitie is helder: Westfriesland ontwikkelt zich tot een krachtige regio waar we samen werken aan brede welvaart – een plek waar mensen prettig wonen, betekenisvol werk vinden, voor elkaar zorgen en trots zijn op hun leefomgeving. Dit Pact geeft ons de koers en het commitment om die ambitie de komende jaren waar te maken. Gericht, samen en met vertrouwen.

### 3.3 Strategische agenda

Westfriesland staat voor stevige opgaven die samenhangen met brede welvaart: van werk en inkomen tot wonen, gezondheid en opleidingskansen. Uit landelijke analyses zoals die van het CBS, PBL en het ministerie van BZK, blijkt dat onze regio op meerdere dimensies van brede welvaart kwetsbaarder is dan het landelijk gemiddelde<sup>1</sup>. Veel van deze opgaven zijn niet nieuw, maar de schaal waarop ze samenkomen en de snelheid waarmee ze zich aandienen, maken dat we onze aanpak moeten herzien.

Juist daarom hebben we met het Pact van Westfriesland gekozen voor een koers die aansluit bij wie we zijn: nuchter, ondernemend en verbonden met onze omgeving. We zetten onze eigen kracht<sup>2,3</sup> in om de trend te kantelen. Door te investeren in wat bij ons goed werkt, bouwen we aan een toekomst waarin inwoners erop vooruitgaan.



- <sup>1</sup> Dit wordt bevestigd in de Meervoudige Probleemindex (MDI) van het ministerie van BZK, waarin delen van Westfriesland als relatief kwetsbaar scoren. Ministerie van Binnenlandse Zaken en Koninkrijksrelaties. (2023). Elke regio telt! Analyse van regionale ongelijkheid in Nederland. Den Haag: Rijksoverheid. [www.rijksoverheid.nl/documenten/rapporten/2023/02/17/elke-regio-telt](http://www.rijksoverheid.nl/documenten/rapporten/2023/02/17/elke-regio-telt)
- <sup>2</sup> Rabobank. (2023). Noord-Holland Noord: Tuin van innovatie – Een economische visie op de regio tot 2040. Utrecht: Rabobank. [www.rabobank.nl/kennis/s011471299-noord-holland-noord-tuin-van-innovatie](http://www.rabobank.nl/kennis/s011471299-noord-holland-noord-tuin-van-innovatie)
- <sup>3</sup> Ontwikkelingsbedrijf Noord-Holland Noord, & Regio Noord-Holland Noord. (2023). Economische Agenda Noord-Holland Noord 2024–2040: Groeien door verbinding. Alkmaar: Regio NHN. [www.regio-nhn.nl/publicaties/economische-agenda-noord-holland-noord-2024-2040](http://www.regio-nhn.nl/publicaties/economische-agenda-noord-holland-noord-2024-2040)

Onze vier strategische agendapunten geven richting aan die aanpak. Ze zijn gericht op de thema's waar de brede welvaart onder druk staat en de opgaven het grootst zijn, én waar we samen het verschil kunnen maken:

### **1. Westfriesland ontwikkelt zich tot koploper in de Agri & Food-sector**

*Thema Brede Welvaart Index: Werk & Inkomen*

Westfriesland kent een relatief laag regionaal inkomen, de arbeidsproductiviteit ligt onder het gemiddelde, en het aandeel hoogwaardige werkgelegenheid is relatief laag. Door onze sterke en innovatieve Agri & Food-sector in de breedte te versterken, verhogen we de kansen op werkgelegenheid, en inkomenskansen.

### **2. Westfriesland is dé regio voor ondernemers**

*Thema Brede Welvaart Index: Onderwijs & Ontwikkeling*

Een lager gemiddeld opleidingsniveau en tekorten aan vakmensen met een mismatch tussen onderwijs en arbeidsmarkt vragen om actie. Tegelijk vormt het mkb de ruggengraat van onze economie. Door onderwijs, ondernemers en jongeren te verbinden via o.a. de Talent Academy, versterken we onze economische basis en bieden we perspectief op werk, scholing en ontwikkeling dichtbij huis.

### **3. Westfriesland maakt doordachte ruimtelijke keuzes**

*Thema Brede Welvaart Index: Wonen & Leefomgeving*

Niet alles kan overal. Met regie op de ruimte zorgen we voor de juiste functies op de juiste plekken, met behoud van landschap en leefkwaliteit.

### **4. Westfriesland zorgt voor later**

*Thema Brede Welvaart Index: Gezondheid & Sociale verbondenheid*

Westfriesland vergrijst sneller dan gemiddeld en de groeiende zorgvraag bedreigt de leefbaarheid. Door preventie, zorg dichtbij huis en sterke sociale netwerken zorgen we dat inwoners gezond en verbonden kunnen blijven leven.

Met deze strategische agenda werken we doelgericht aan het versterken van de brede welvaart in Westfriesland zodat onze inwoners er op de lange termijn echt beter van worden.

De acties op de strategische agendapunten worden opgenomen in een regionaal uitvoeringsprogramma waarin we vastleggen wat we gaan doen om onze ambitie te bereiken en de benodigde inzet in capaciteit en middelen bepalen. Het uitvoeringsprogramma geeft overzicht in de lopende projecten, inzicht in de voortgang en sturing aan de agendering, monitoring en samenwerking op regionale dossiers. Het uitvoeringsprogramma is dynamisch en wordt jaarlijks bijgesteld en door de colleges vastgesteld. Het eerste uitvoeringsprogramma wordt in 2026 opgeleverd na de start van de nieuwe bestuursperiode.



## 3.4 Leeswijzer

### **Hoofdstukken 4 t/m 7: De strategische agenda**

Dit vormt het hart van het Pact. Hierin staan de vier strategische agendapunten die richting geven aan hoe we als regio werken aan brede welvaart. Elk agendapunt volgt dezelfde opbouw:

**Opgave:** welke uitdaging speelt er in de regio, wat speelt er?

**Waar willen we staan in 2035?:** ons gezamenlijke toekomstbeeld.

**Hoe doen we dat?:**

de aanpak en samenwerking.

**Wat merken inwoners hiervan?:** wat dit concreet oplevert.

**Bijdrage aan brede welvaart?:** op welke thema's dit agendapunt effect heeft.

### **Hoofdstuk 8: Stevig fundament: de basis op orde**

Niet alle opgaven vragen om een strategische koerswijziging, maar vormen wel de randvoorwaarden voor regionale ontwikkeling. In dit hoofdstuk benoemen we het belang van bereikbaarheid, wonen en energie/duurzaamheid als noodzakelijke basis onder het Pact. Hier ligt de nadruk op uitvoeringskracht en samenhang met de rest van de agenda.

### **Hoofdstuk 9: Versterken van de regionale samenwerking**

Dit hoofdstuk beschrijft hoe we ons organiseren om de strategische opgaven effectief op te pakken. We werken vanuit het principe vorm volgt inhoud: met flexibele netwerken, duidelijke regionale regie en samenwerking tussen overheden, ondernemers en onderwijs. Ook is er aandacht voor regiomarketing, lobby en bovenregionale samenwerking.

### **Hoofdstuk 10: Tot slot**

In dit afsluitende hoofdstuk staat hoe we zorgen dat het Pact toekomstbestendig blijft. We beschrijven hoe we monitoren, evalueren en periodiek herijken. Zo houden we koers, kunnen we bijsturen waar nodig, en blijft het Pact een levend instrument dat meebeweegt met de tijd.



# In 2035 is Westfriesland...

## Strategische agenda 2025 - 2035



Koploper  
in de Agri &  
Food-sector



Dé regio  
voor  
ondernemers



Een regio  
met doordachte  
ruimtelijke keuzes



Een regio  
die zorgt  
voor later

Brede Welvaart  
en  
maatschappelijke  
impact

## Stevig fundament

Wonen, bereikbaarheid en duurzaamheid & energie

## Versterken van de regio

Zo werken we samen

Lobby

Regiomarketing

# 04 | KOPLOPER IN DE AGRI & FOOD-SECTOR



## Ambitie

Westfriesland ontwikkelt zich tot koploper in de Agri & Food-sector.

## Opgaven

- Van landbouw naar toekomstbouw
- Transitie Landelijk Gebied

## Van landbouw naar toekomstbouw

Westfriesland is onderdeel van een van Europa's meest krachtige en innovatieve Agri & Food-clusters. Met akkerbouw, veehouderij, bollenteelt, glastuinbouw, zaadveredeling en agrologistiek produceren we gezond, betaalbaar en smaakvol voedsel. Daarnaast leveren we bouwmaterialen, duurzame energie en dragen we bij aan een aantrekkelijk landschap. Onze gronden bieden ruimte voor de toekomst.

Westfriesland kiest voor toekomstbestendige landbouw die in de samenleving is ingebed. Met decennia aan innovatie in onder andere Greenport NHN, Seed Valley en Grootslag beslaat ons cluster de volledige keten: van veredeling en teelt tot verwerking en wereldwijde distributie. Daarmee dragen we bij aan Noord-Holland Noord als verstuin van Noordwest-Europa. Tegelijk blijven we vernieuwen: ruimtedruk, klimaatverandering en marktdynamiek vragen om slimme technologie, nieuwe verdienmodellen en ketensamenwerking.

## Transitie Landelijk Gebied

Om de Agri- & Food-sector toekomstbestendig te maken, wordt ingezet op innovatie en verduurzaming. Soms is daarvoor extra ruimte nodig, bijvoorbeeld voor extensivering of om de ontwikkeling van nieuwe producten en diensten mogelijk te maken. Door de bestaande druk op de ruimte is dit alleen mogelijk als er wordt ingezet op meervoudig ruimtegebruik. Denk bijvoorbeeld aan koppelkansen met natuur, recreatie, water en energieproductie. Dit zal echter onvoldoende zijn om alle

ontwikkelingen binnen de sector en de ambities op andere terreinen te kunnen faciliteren. Om die reden wordt ingezet op een integrale aanpak voor het landelijk gebied waarbij de verschillende belangen op een goede manier tegen elkaar af worden gewogen.



De basis voor de transitie ligt op regionaal niveau, omdat daar de keuzes worden gemaakt over welke functie op de welke plek terechtkomt. Belangrijke uitgangspunten daarbij zijn het versterken van ketens, het behouden van waardevolle gronden voor de Agri- & Food-sector en het identificeren van kansen voor het combineren van functies.

## Waar staan we in 2035?

In 2035 is Westfriesland koploper in duurzame en innovatieve voedselproductie binnen Nederland én Noordwest-Europa met een sterke focus op technologie, onderwijs, samenwerking en internationale profilering. De regio is de proeftuin voor slimme landbouw, waar technologische innovatie, natuur-inclusieve bedrijfsvoering en circulaire ketens samenkomen. Westfriesland zet de toon in het verbinden van hightech en handwerk, van erf tot export.

Deze ambitie borduurt voort op de economische visie van Noord-Holland Noord, waarin de Agri & Food-sector wordt erkend als een economisch fundament met internationale uitstraling. Westfriesland – met sterke clusters zoals Seed Valley, Greenport Noord-Holland Noord en agrologistiek – levert niet alleen hoogwaardige producten, maar ook kennis, technologie en arbeid voor de voedselvoorziening van morgen.



## Hoe doen we dat?

### Van Landbouw naar Toekomstbouw<sup>4</sup>

- Innovatiekracht vergroten: De toepassing van smart farming, robotica, datagedreven teelt, energie-efficiëntie en circulaire landbouwmodellen kan leiden tot hogere opbrengsten, minder milieubelasting en nieuwe bedrijvigheid.
- Werkgelegenheid stimuleren: De AgriTech-sector biedt werk op alle niveaus. Door verbinding tussen MBO, HBO en ondernemers ontstaan nieuwe opleidingsrichtingen en wordt talent in de regio gehouden.
- Export versterken: Westfriesland heeft een sterke positie in zaadveredeling, bloembollen en agrarisch hoogwaardige producten. Door internationalisering van de keten en branding als agrarische topregio kan de regio haar exportpositie uitbreiden.
- Regionale samenwerking bevorderen: Door samenwerking tussen ondernemers, onderwijs en overheid op te zetten rondom AgriTech, ontstaat er een breed gedragen regionale agenda die richting geeft aan investeringen en beleid. De samenwerking versterken rond bestaande clusters zoals Greenport NHN en Seed Valley.

### Transitie Landelijk Gebied

- Onderzoek Toekomstbestendige Agrarische Sector.
- Regionale en programmatische aanpak Transitie Landelijk Gebied.

<sup>4</sup> | Voorbeeld Brainport Eindhoven

### **Wat merken inwoners hiervan?**

- Meer kans op werk en scholing dichtbij huis.
- Jongeren kunnen blijven, terugkomen of doorgroeien in de regio.
- Lokale ondernemers krijgen ondersteuning bij innovatie en transitie.

### **Bijdrage aan Brede Welvaart**

- Werk & inkomen: sterk en toekomstgericht.
- Onderwijs & ontwikkeling: betere aansluiting onderwijs–arbeidsmarkt.
- Duurzame economie: slimme, circulaire en innovatieve sectoren.
- Sociale basis: perspectief voor jong talent en familiebedrijven.

De agribusiness in Westfriesland staat niet op zichzelf. Voor een goed begrip hiervan moet Westfriesland in de context van Noord-Holland Noord worden bekeken. De totale productiewaarde van de ruim 4.500 bedrijven in Noord-Holland Noord is € 3-3,5 miljard. De sector zorgt voor ongeveer 38.000 banen, en is daarmee goed voor 15% van de werkgelegenheid in de regio. Noord-Holland Noord is met ruim 12.000 hectare permanente bollen en nog eens duizenden hectaren reizende bollen het grootste bollenproductiegebied ter wereld.

De vollegrondsgroentesector is met 6.000 ha de 2e producent van alle regio's in Nederland. Het gebied is leidend in de Nederlandse export van pootaardappelen (7.000 ha). Wereldwijd is 80% van het genetisch materiaal voor de bollensector afkomstig uit Noord-Holland Noord. Van de acht wereldleidende bedrijven

in de zaadveredeling komen er vijf uit Noord-Holland Noord. Hiermee heeft wereldwijd gezien ruim 60% van de geteelde groenten haar basis hier. Behalve Westfriesland bestaat Noord-Holland Noord uit nog een aantal andere moderne, grootschalige landbouwgebieden zoals Agriport A7 (glastuinbouw), het Noordelijk Zandgebied (tulpen) en de Wieringermeer (akkerbouw en vollegrondsgroente).

Ook het Alton gebied rondom Alkmaar en Heerhugowaard kent hoogwaardige land- en tuinbouw. Al deze verschillende clusters versterken elkaar via een combinatie van logistiek, dienstverlening onderwijs, onderzoek en techniek. Tezamen vormen de gebieden een uniek krachtig en compleet land- en tuinbouwgebied in Nederland, en op sommige vlakken ook in de wereld.

Bron: Visie op land- en tuinbouw LTO Noord Afdeling Westfriesland 2030.

# 05 | DÉ REGIO VOOR ONDERNEMERS



## Ambitie

In Westfriesland zorgen we voor een goed ondernemersklimaat.

## Opgaven

- Ondersteuning en versterking van het mkb
- Toekomstbestendige bedrijventerreinen
- Talentontwikkeling

## Van landbouw naar toekomstbouw

De economie van Westfriesland draait op een zeer sterk en divers mkb. Daar zijn we trots op en willen we verder versterken. Westfriesland wil een regio zijn waar het aantrekkelijk is om te ondernemen én om te blijven als jong talent.

Een regio waar vakmensen zich kunnen ontwikkelen, bedrijven kunnen groeien en waar nieuwe generaties kiezen voor een loopbaan dichtbij huis. Want een toekomstbestendige economie begint bij sterke ondernemers én voldoende mensen om die economie draaiend te houden.

## Ondersteuning en versterking van het mkb

Het midden- en kleinbedrijf is het fundament van

onze regionale economie. Meer dan 90% van de bedrijven in Westfriesland is een mkb-onderneming: familiebedrijven, vaklieden, dienstverleners en innovatieve makers. Zij zorgen voor banen, scholing, innovatie en leefbaarheid in onze dorpen en steden. Tegelijk is dit fundament kwetsbaar: de arbeidsmarkt is krap, verduurzaming, innovatie en digitalisering vragen om forse investeringen en ondernemers missen vaak tijd en capaciteit om te vernieuwen. Terwijl juist hier de sleutel ligt tot brede welvaart.

Daarom versterken we het mkb met gerichte ondersteuning bij de grote transities: energie, circulair ondernemen, digitalisering en het vinden en binden van personeel.

## Toekomstbestendige bedrijventerreinen

We bouwen aan toekomstbestendige bedrijventerreinen, stimuleren samenwerking in de keten en verbinden ondernemers met onderwijs en koplopers uit de regio. We maken duidelijke keuzes over vestigingsruimte en werken daarbij samen aan een bovenregionale strategie bedrijventerreinen.

## Talentontwikkeling

Een aantrekkelijk ondernemersklimaat kan echter niet zonder mensen. Jongeren vormen het toekomstkapitaal van Westfriesland. Tegelijk zien we dat veel jongeren de regio

verlaten – vanwege beperkte vervolgoopleidingen, (starters)woningen of loopbaanperspectief. Dat raakt niet alleen de arbeidsmarkt, maar ook de vitaliteit van onze kernen.

We zetten sterk in op het behouden en ontwikkelen van talent. De Talent Academy is daarin een van de sleutels: jongeren leren en werken tegelijk op domeinen als IT, digitalisering, innovatie, zorg en duurzaamheid.

Onze aanpak is integraal: niet alleen opleiden, maar ook huisvesting, begeleiding, werkgeverschap en binding versterken zodat jongeren niet alleen werk vinden, maar zich hier ook thuis voelen. Ondernemerschap en jong talent horen bij elkaar.



## Waar staan we in 2035?

In 2035 is Westfriesland een regio waar het mkb floreert en jongeren bewust kiezen om hier te leren, wonen en werken. Ondernemerschap en talentontwikkeling versterken elkaar, waardoor Westfriesland bekend staat als een aantrekkelijke en toekomstbestendige ondernemersregio met ruimte voor groei en vakmanschap. Daarmee zijn we een voorbeeld voor andere regio's.

## Hoe doen we dat?

### Ondersteuning en versterking van het mkb

- Met Ontwikkelingsbedrijfs Noord-Holland Noord en Startersloket ontwikkelen actieagenda mkb-dienstverlening gericht op ondersteuning bij het ondernemen.
- Realisatie van Regionale Werkcentra gericht op ondersteuning bij werkgeversvraagstukken in samenwerking met de arbeidsmarktregio Noord-Holland Noord en het Regionaal Platform Arbeidsmarktbeleid (RPAhn).
- Streven naar ondernemersfondsen in elke gemeente en op termijn een overkoepelend Regionaal Ondernemersfonds als structurele financieringsbron.
- Actieve samenwerking met provincie en Rijk, ook via WBG en Economisch Forum Noord-Holland Noord op collectieve opgaven.

### Toekomstbestendige bedrijventerreinen

- Investeren in goed georganiseerde, duurzame en bereikbare bedrijventerreinen waarbij oplossingen worden geïmplementeerd voor de netcongestieproblematiek.
- Verhoging van de organisatiegraad op bedrijventerreinen; uitvoering van landelijke adviezen.



- Op basis van de strategie bedrijventerreinen maken van regionale afspraken over duurzame ontwikkeling van nieuwe en bestaande bedrijventerreinen.

### Talentontwikkeling

- De Talent Academy laat een kwalitatieve en kwantitatieve groei zien in thema's als IT, digitalisering, innovatie en duurzaamheid. Met het oog op de toekomst wordt ingezet op uitbreiding naar sectoren als o.a. agri-business en energietransitie.
- Structurele samenwerking tussen onderwijs, bedrijfsleven en overheden voor leerwerktrajecten.
- Verkennen van concrete mogelijkheden om talentontwikkeling aan starterswoningen, leefomgeving en voorzieningen te koppelen.
- Regionale communicatie en campagnes om jongeren te binden aan Westfriesland.
- Mogelijkheid verkennen voor realiseren broedplaats voor startende ondernemers, passend bij de kracht van de regio zoals de agrisector of de maakindustrie.

### Wat merken inwoners hiervan?

- Jongeren kunnen in de regio blijven wonen, leren en werken.
- Er zijn meer kansen op een baan dicht bij huis, ook op mbo- en hbo-niveau.
- Lokale ondernemers blijven bestaan en vernieuwen, wat bijdraagt aan levendige dorpen en steden.
- Meer stage- en leerwerkplekken voor jongeren in hun eigen omgeving.
- Betere bereikbaarheid en voorzieningen op bedrijventerreinen.

### Bijdrage aan Brede Welvaart

- Werk & inkomen: een sterk en toekomstgericht mkb als motor voor werkgelegenheid.
- Onderwijs & ontwikkeling: betere aansluiting tussen onderwijs en arbeidsmarkt via leerwerktrajecten.
- Duurzame economie: mkb ontwikkelt door naar slimme, circulaire en innovatieve bedrijvigheid.
- Sociale basis: perspectief en binding voor jong talent en lokale familiebedrijven.

# 06 | DOORDACHTTE RUIMTELIJKE KEUZES



## **Ambitie**

In Westfriesland maken we doordachte keuzes over ruimtegebruik.

## **Opgaven**

- Regie op de ruimte; er is te weinig ruimte voor alle opgaven

Westfriesland staat voor een ruimtelijke botsproef. Woningbouw, bedrijventerreinen, energietransitie, landbouw, natuur, recreatie, mobiliteit en (sociale) voorzieningen concurreren om dezelfde ruimte. De opgaven stapelen zich op binnen een regio met beperkte fysieke ruimte en waardevolle landschappen. Dat betekent dat we niet alles overal kunnen realiseren. Als we groei willen combineren met leefbaarheid en kwaliteit, moeten we scherpe keuzes maken: wat is écht nodig, waar kan het, en wat past bij de identiteit van Westfriesland?

Dit gaan we doen door samen een aansprekend regionaal ruimtelijk perspectief op te stellen. Deze verdieping op de bestaande Ruimtelijke Agenda Westfriesland - waarin richtingen zijn bepaald voor de omgang met ruimtelijke opgaven - helpt ons om deze keuzes in samenhang te maken. Het is geen nieuwe visie, maar een praktische leidraad die richting geeft aan ruimtelijke afwegingen op weg naar 2050, met 2030 als belangrijke tussenstap. We kijken daarbij naar wat lokaal kan én wat regionaal moet. Natuurlijke kenmerken zoals bodem, water en landschap vormen de basis: zij bepalen waar welke functies logisch passen. Het ruimtelijk perspectief voor Westfriesland heeft als doel om scherpe ruimtelijke keuzes te maken over functies en locaties. Daarbij lopen we in de pas met het Ontwikkelperspectief dat voor Noord-Holland Noord wordt opgesteld.

We zetten in op een zorgvuldige verdeling van schaarse ruimte. Dat betekent onder meer het clusteren van woningbouw op strategische locaties, het zuinig omgaan met agrarische grond, en het toepassen van meervoudig ruimtegebruik waar mogelijk. Grootschalige

ruimtevragers met beperkte maatschappelijke waarde zijn niet vanzelfsprekend.

Om versnippering te voorkomen, is gezamenlijke regie cruciaal. Gemeenten stemmen af, bundelen kennis en treden met één verhaal naar buiten richting provincie en Rijk. De versterkte regionale samenwerking in het Pact moet ons bestuurlijke gereedschap zijn om deze botsproef te doorstaan – en om in afwegingen te maken die recht doen aan de toekomst van onze regio. Westfriesland heeft alles in huis om dit te doen: overzichtelijke schaal, sterke samenwerking en een cultuur van doen. We hebben de kans om van deze regio een voorbeeld te maken van hoe je slim, samen en strategisch ruimte en economie verbindt. Precies dat is waar de samenwerking in Westfriesland het verschil kan maken.

## Waar staan we in 2035?

Westfriesland maakt doordachte keuzes over ruimtegebruik, zodat wonen, economie, natuur en energie in balans groeien – passend bij het landschap, de draagkracht van bodem en water, en de eigen identiteit van de regio.

## Hoe doen we dat?

- Toepassen Ruimtelijke Agenda als leidraad voor keuzes en clustering. Opstellen van een aansprekend regionaal ruimtelijk perspectief voor 2040 (met kwalitatieve doorkijk naar 2050) als verdieping op de ruimtelijke agenda en als afwegingskader voor ruimtelijke keuzes.
- Maken van scherpe keuzes over functies en locaties, door clustering van woningbouw op strategische plekken en het actief sturen op ruimtelijke kwaliteit.
- Meervoudig ruimtegebruik, gekoppeld aan bodem, water en landschap.
- Voorkomen van verdere verharding van waardevolle agrarische gronden, en terughoudendheid bij ruimteclaims met beperkte maatschappelijke meerwaarde zoals groot-schalige zonnevelden of distributieterreinen (naast al geplande locaties).
- Efficiënt benutten van bestaand bebouwd gebied om open ruimte in het buitengebied te behouden.
- Versterken van regionale regie en onderlinge afstemming tussen gemeenten, om versnippering te voorkomen en met één stem richting provincie en Rijk te spreken.
- Maken van integrale afwegingen tussen wonen, economie, natuur, recreatie, landbouw, mobiliteit, energie en (sociale) voorzieningen

binnen één gezamenlijk kader.

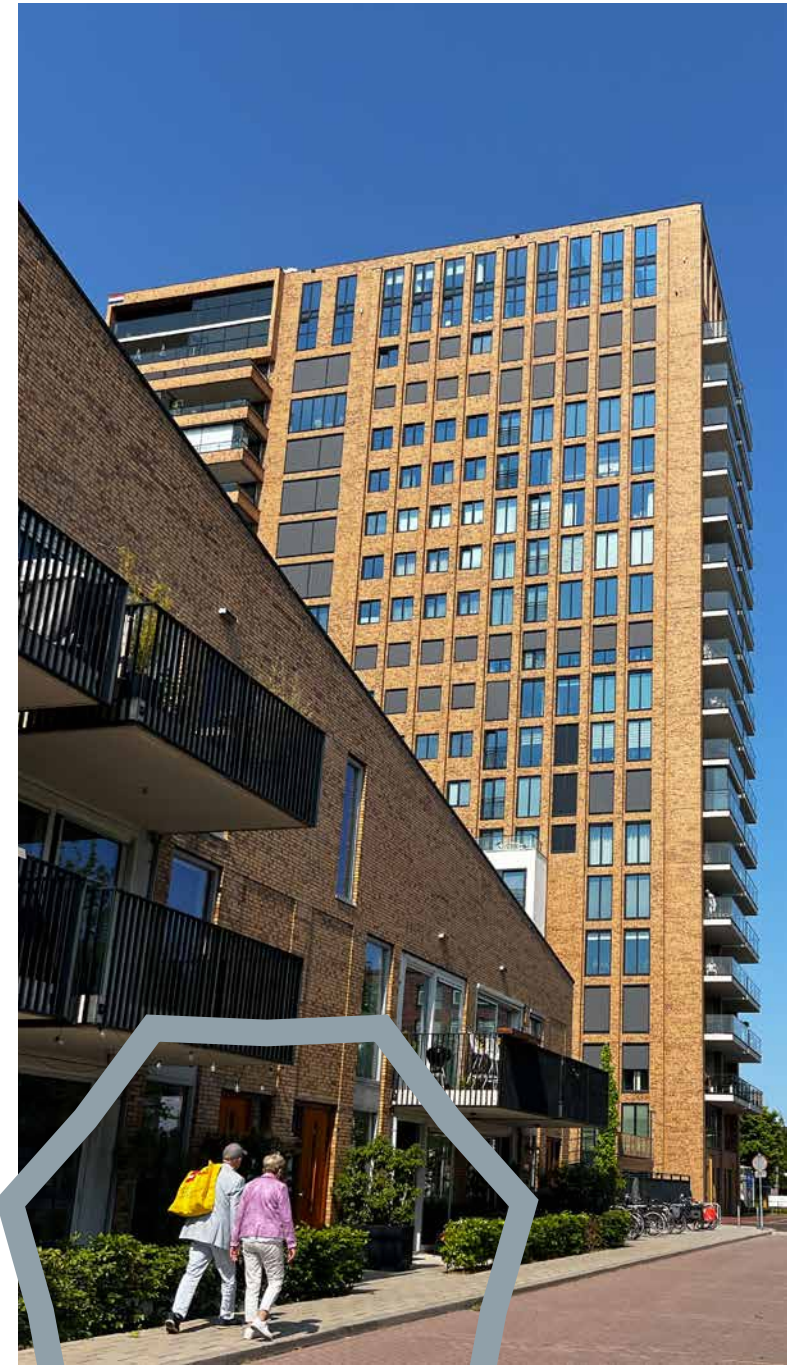
- Inzetten van de regionale samenwerking binnen het Pact als bestuurlijk gereedschap om samenhangende, toekomstgerichte ruimtelijke keuzes te maken.

## Wat merken inwoners hiervan?

- Er is meer duidelijkheid over waar gebouwd wordt, en waarom.
- Nieuwe woningen komen op logische plekken, met goede bereikbaarheid en voorzieningen met recreatiemogelijkheden dichtbij huis.
- Open landschap, natuur en landbouw blijven zichtbaar en behouden.
- Leefomgeving blijft overzichtelijk, groen en toekomstbestendig.
- Minder versnipperde bouw en bedrijvigheid – meer kwaliteit in plaats van kwantiteit.
- De regio maakt keuzes met oog voor evenwicht tussen groei en leefbaarheid.

## Bijdrage aan Brede Welvaart

- Wonen & leefomgeving: ruimtelijke keuzes zorgen voor gezonde, veilige en aantrekkelijke woonomgevingen.
- Sociale samenhang: zorgvuldig ruimtegebruik versterkt dorpskernen en lokale gemeenschappen.
- Milieu & duurzaamheid: door zuinig en meervoudig ruimtegebruik wordt de ecologische druk beperkt.
- Bestaanszekerheid & economie: er blijft ruimte voor wonen én werken, dichtbij en bereikbaar.
- Toekomstgericht bestuur: gezamenlijke regie en langetermijnkeuzes dragen bij aan vertrouwen en stabiliteit.



# 07 WESTFRIESLAND ZORGT VOOR LATER



## Ambitie

Westfriesland is een regio die goed voorbereid is op de toekomst.

## Opgaven

- Dubbele vergrijzing: meer ouderen en oudere ouderen
- Druk op voorzieningen in kleine kernen
- Toenemende druk op jeugdzorg
- Tekort aan zorgpersoneel



De brede welvaart in Westfriesland staat onder druk. Onze regio vergrijsd sneller dan andere regio's: het aantal ouderen groeit, de zorgvraag neemt toe en tegelijk wordt het steeds moeilijker om voldoende zorgpersoneel te vinden. Voor de regio Westfriesland dreigt een tekort van circa 3.400 zorgmedewerkers in 2032. Dat raakt alle sectoren – van jeugdzorg tot Verpleeg- en Verzorgingstehuizen en Thuiszorg (VVT) – en vereist een regionale, gezamenlijke aanpak. Niet alleen de vraag naar ouderenzorg neemt snel toe, ook de vraag naar jeugdzorg groeit alarmerend. Waar 25 jaar geleden nog 1 op de 30

kinderen in Nederland jeugdzorg ontving, is dat inmiddels gestegen naar 1 op de 7. Deze ontwikkeling is ook in Westfriesland zichtbaar en legt een grote druk op het jeugdstelsel.

### Maatregelen dubbele vergrijzing & druk op voorzieningen

De dubbele vergrijzing betekent dat er straks meer mensen zorg nodig hebben, terwijl er minder mensen zijn om die zorg te leveren. Voorzieningen komen onder druk te staan, vooral in kleinere kernen. In een deel van de regio is de afstand tot een huisartspraktijk fors hoger dan het

landelijk gemiddelde terwijl de zorgvraag stijgt en het aantal consulten toeneemt.

Om ook in de toekomst een gezonde en leefbare regio te blijven, moeten we fundamenteel anders kijken naar gezondheid en zorg. De opgave is duidelijk: we gaan van 'zorgen voor' (het verlenen van zorg en aandacht) naar 'zorgen dat' (preventie, zelfredzaamheid). Dat vraagt om een andere manier van werken en denken, waarbij we gezondheid, preventie en leefomgeving centraal stellen. Deze beweging sluit naadloos aan bij de doelen van het Integraal Zorgakkoord (IZA), waar-

in we samen met zorgaanbieders, gemeenten, zorgverzekeraars en andere partners via het samenwerkingsverband Noord-Holland Noord Gezond werken aan toegankelijke, toekomstbestendige zorg en meer focus op gezondheid en preventie.

We zetten als regio stevig in op het versterken van preventieve voorzieningen. Door al vroeg aandacht te hebben voor leefstijl, mentale veerkracht en sociale verbondenheid, voorkomen we zwaardere zorgvragen. Tegelijk houden we de zorg dichtbij huis beschikbaar, door in te zetten op eerstelijnszorg in dorpen en wijken, en op nieuwe woonzorgconcepten die ouderen helpen om te kunnen blijven wonen op een manier die aansluit bij hun persoonlijke voorkeuren en zorgbehoeften.

### **Toenemende druk op jeugdzorg**

De jeugdzorg staat al jaren onder druk door een toename van complexe hulpvragen, beperkte beschikbaarheid van passende zorg en een versnipperd stelsel. Hervormingen zijn noodzakelijk. Dit vraagt om stevige regionale samenwerking met als doel het systeem toekomstbestendig en betaalbaar te maken.

De Hervormingsagenda Jeugd 2023-2028 benadrukt de noodzaak van regionale samenwerking om de beschikbaarheid en kwaliteit van (hoog)specialistische jeugdhulp te verbeteren. De voorgenomen wijziging van de Jeugdwet geeft hier nadere invulling aan en verplicht gemeenten regionaal samen te werken binnen een jeugdhulpregio.

### **Tekort aan zorgpersoneel**

Daarnaast investeren we in mensen. Met regionale leer- en werktrajecten, aantrekkelijke opleidingsroutes en versterken samenwerking tussen onderwijs en zorgaanbieders zorgen we voor voldoende instroom in de zorg. Ook versterken we het informele netwerk van mantelzorgers en vrijwilligers, dat essentieel is voor een gezonde regio.

Tot slot organiseren we dit alles met slimme, gebiedsgerichte samenwerking. Gemeenten nemen eigenaarschap op thema's als ouderenzorg, jeugdzorg en preventie, ondersteund door één gezamenlijke uitvoeringsstructuur. Met heldere data en gedeelde inzichten sturen we op resultaat en houden we grip op de toekomst van de zorg in Westfriesland.



### **Waar staan we in 2035?**

In 2035 is Westfriesland een regio waar mensen in elke levensfase gezond kunnen leven. Zorg is toegankelijk voor wie het nodig heeft, maar we investeren vooral in het voorkomen van zorg. We verschuiven van 'zorgen voor' naar 'zorgen dat' – en bouwen aan een gezonde, veerkrachtige samenleving.

### **Hoe doen we dat?**

- We zetten in op de beweging van zorg naar gezondheid door bovenregionaal in Noord-Holland Noord samen te werken in het samenwerkingsverband Noord-Holland Noord Gezond. We dragen bij aan de ambitie Noord-Holland Noord als gezondste regio van Nederland in 2030.
- We werken samen met woningcorporaties, zorgaanbieders en welzijnsorganisaties om een gezonde en inclusieve regio te zijn waarin iedereen meedoet en waarin kwetsbare inwoners een passend zorgaanbod en woonplek krijgen.
- Samen met zorgaanbieders, welzijnsorganisaties en onderwijs werken we aan het verbeteren van de toegankelijkheid tot zorg voor de meest kwetsbare kinderen (Hervormingsagenda Jeugd). We versterken de samenwerking op jeugdzorg met voldoende slagkracht om onze doelen te bereiken. De vorm hiervoor (o.b.v. de Jeugdwet) is een gemeenschappelijke regeling.
- Realisatie van circa 2.200 woonzorg voorzieningen voor ouderen in combinatie met een preventieve aanpak via het Westfries Woon Zorg Pact.
- Opleiden en behouden van zorgpersoneel via samenwerking onderwijs-zorg, onder andere met de Talent Academy Westfriesland.
- We verkennen de mogelijkheden om onze werkwijzen, regelgeving en loketten te harmoniseren in het Sociaal Domein.

### **Wat merken de inwoners hiervan?**

- Zorg blijft beschikbaar – ook in kleinere dorpen en voor wie het echt nodig heeft.
- Gezondheid krijgt voorrang – met meer aandacht voor leefstijl, mentale veerkracht en preventie.
- Ouderen kunnen langer wonen op een manier die aansluit bij hun persoonlijke voorkeuren en zorgbehoeften.
- De meest kwetsbare kinderen ontvangen sneller passende hulp.
- Jongeren kunnen kiezen voor een opleiding en loopbaan in de zorg, dichtbij huis.
- Zorg voelt persoonlijk en dichtbij – geen versnipperde loketten, maar samenhang en vertrouwen.

### **Bijdrage aan Brede Welvaart**

- Gezondheid & leefomgeving: aandacht voor preventie en vitale gemeenschappen.
- Werk & onderwijs: instroom en behoud van personeel via regionale opleidingsroutes.
- Sociale basis: verbondenheid en zorg voor elkaar, ook buiten formele instellingen.
- Toekomstbestendig bestuur: regionale regie houdt zorg betaalbaar en beschikbaar.



**"We verschuiven  
van 'zorgen voor'  
naar 'zorgen dat'."**

## 08 | FUNDAMENT ONDER DE STRATEGISCHE AGENDA

Niet alles kan een strategisch agendapunt zijn. Sommige opgaven zijn zo essentieel voor de leefbaarheid en ontwikkelkracht van een regio, dat ze geen aparte koers vragen, maar juist een stevige basis vormen. In Westfriesland geldt dat voor wonen, energie/duurzaamheid en mobiliteit. Deze thema's zijn geen unieke regionale opgaven – ze spelen in elke gemeente in Nederland – maar hun verwevenheid met de strategische agenda is groot.

Zonder voldoende woningen, betrouwbare energievoorziening en bereikbare wijken, komt geen enkele ambitie van de grond. Daarom beschouwen we deze thema's als 'de basis op orde': het fundament onder alles wat we willen bereiken. Hier ligt de focus niet op koerswijziging, maar op uitvoeringskracht. Want de knelpunten zijn urgent, de opgaven groot, en de samenhang is cruciaal.

### **Wonen: versnellen met kwaliteit**

Er zijn tot 2030 ruim 40.000 woningen gepland in Noord-Holland Noord en ook daarna is er naar verwachting een forse regionale woningbouwopgave. Westfriesland levert een stevige bijdrage. Binnen de Westfriese Corridor – Hoorn, Koggenland, Drechterland, Stede Broec en Enkhuizen – ligt tot 2035 een opgave van ten minste 15.000 woningen, met het zwaartepunt op enkele grote projecten langs de Westfriese spoorlijn zoals Poort van Hoorn, Hoogkarspel-Zuid en locaties in Stede Broec en Enkhuizen. Deze woningbouw is doelgericht: nabij OV-knooppunten, binnenstedelijk waar mogelijk, en met aandacht voor erfgoed, landschap en klimaatadaptatie.



### **Duurzaamheid en energie: bouwen aan een robuust systeem**

In Westfriesland is het elektriciteitsnet net als in de bredere regio inmiddels structureel overbelast. Netcongestie vormt een acute bedreiging voor nieuwe aansluitingen, uitbreiding van bedrijven en het verduurzamen van voorzieningen. Zonder ingrijpen komt de groei stil te staan. Daarom maken we werk van een toekomstbestendig energiesysteem dat niet alleen duurzamer is, maar óók slimmer en veerkrachtiger. De ambitie is duidelijk: Westfriesland energieneutraal in 2040–2050. Maar daarvoor is eerst ruimte op het net nodig.

We pakken de netcongestieproblematiek aan door:

- Energy Hubs op bedrijventerreinen: lokale afstemming van vraag en aanbod voorkomt piekbelasting en maakt ruimte vrij voor nieuwe initiatieven.
- Slimme netontlasting met batterijsystemen, flexibele verbruikers, energiemanagement en inzet van restwarmte.
- Versterking van de infrastructuur: aanleg en verzwaring van kabels, bouw van nieuwe transformatorstations en aansluiting op regionale hoofdstructuren.
- Samenwerking met netbeheerders om prioriteit te geven aan cruciale woningbouw- en bedrijventerreinenprojecten.
- Gebiedsgerichte inzet: energie wordt standaard meegenomen in de integrale ruimtelijke planvorming.

**“We maken werk van een toekomstbestendig energiesysteem.”**

Deze aanpak sluit aan op het Nationaal Programma Energiesysteem (NPE), dat pleit voor systeemdenken: elektriciteit, warmte, waterstof en opslag moeten in samenhang worden ontwikkeld en ruimtelijk worden ingepast. In Westfriesland werken we daaraan met een regionale structuur en vijf programmaliijnen:

1. Westfriesland Wekt Op – versnelde duurzame opwek met oog voor ruimtelijke kwaliteit.
2. Westfriesland Bespaart – gerichte isolatieaanpak en energiebesparing, ook tegen energiearmoede.
3. Westfriesland Aardgasvrij – ontwikkeling van lokale warmteclusters in zes gemeenten.
4. Westfriesland Energie-Infra – versterking van de fysieke infrastructuur en slimme oplossingen.
5. Westfriesland Duurzaam Ondernemend – verduurzaming bedrijventerreinen, circulaire economie en mobiliteit.

We verkennen hoe we onze aanpak verder kunnen versterken door verbinding te leggen met provinciale en landelijke programma's en kennisnetwerken, zodat we als regio niet alleen bijdragen aan nationale doelstellingen, maar ook profiteren van de ondersteuning die daarbij hoort.



### **Mobiliteit: bereikbaar bouwen**

Mobiliteit is een randvoorwaarde én versneller van woningbouw en economische ontwikkelingen. We bouwen bewust nabij stations en werken aan de ontsluiting van woningbouwlocaties via OV, fiets en auto. Dat vraagt om:

- Versterking van stationsgebieden rondom gebiedsontwikkelingen als Poort van Hoorn, Hoogkarspel-Zuid en Enkhuizen.
- Robuustheid voor de Hoornse en Westfrieze spoorcorridor garanderen.
- Betere doorfietsroutes tussen kernen, bijvoorbeeld Hoorn – Wognum en Hoorn–Enkhuizen (via het lint).
- Ontsluiting via N307, A7/A8 en regionale infrastructuur, afgestemd met provincie en Rijk.
- Inbedding van de mobiliteitstransitie: OV-georiënteerde wijken, deelmobiliteit, verkeersveiligheid.
- Versterking van de samenwerking met de provincie Noord-Holland en het Rijk via het BO Platform Mobiliteit Noord-Holland Noord en de Woondeal Noord-Holland Noord.

De verbinding richting Amsterdam en verder naar het zuiden is kwetsbaar. In de toekomst ligt het in lijn om strategisch meer Oost-West verbinding te zoeken, bijvoorbeeld via aansluiting van de Houtribdijk.

### **Integraal verbinden via ruimtelijke regie**

Wonen, energie en mobiliteit zijn geen losse sporen. We bundelen deze thema's tot één integrale uitvoeringsopgave. De inzet onder het strategisch agendapunt 'Westfriesland maakt keuzes voor ruimtelijke kwaliteit' is daarbij cruciaal als kompas voor de regionale ontwikkeling. Daarmee stemmen we de belangrijkste ruimtelijke ontwikkelingen af in samenhang: woningbouw, infrastructuur, energie, landschap, recreatie, economie en voorzieningen. Zo zorgen we ervoor dat de basis op orde blijft – en dat Westfriesland kan blijven groeien, verduurzamen en verbinden.

# 09 VERSTERKEN VAN DE REGIO

## 9.1 Zo werken we samen

### Inhoud stuurt vorm

De opgaven in dit Pact vragen om goed partnerschap. Maar niet via ingewikkelde overlegstructuren of overkoepelende stuurgroepen. In Westfriesland werken we vanuit het principe: vorm volgt inhoud. Dat betekent dat we samen bepalen wát we willen bereiken – en vervolgens ook organiseren hóe we dat doen.

In het Pact stellen we de strategische richtingen en doelen vast. Binnen die koers ontstaat ruimte voor partners om op inhoud het initiatief te nemen. Wie een concreet project, programma of voorstel heeft dat bijdraagt aan de doelen van het Pact, kan die rol oppakken – als trekker, als mede-uitvoerder of als kennispartner. Zo ontstaat energie in de samenwerking rond wat er te doen is, niet rond structuren.



### Eén regio, één verhaal

We spreken met één stem naar Noord-Holland Noord, provincie, Rijk en partners. Dat maakt ons zichtbaar, betrouwbaar en invloedrijk.

### Regionaal als het beter werkt

Samenwerking binnen Westfriesland betekent niet dat iedere gemeente haar eigen identiteit verliest. Integendeel: door strategisch samen te werken waar het meerwaarde heeft en ruimte te laten voor lokale verschillen waar het kan, benutten we de unieke kwaliteiten van elke gemeente en creëren we een toekomstbestendige regio. We pakken opgaven regionaal op als dat nodig is of beter werkt – maar houden oog voor lokale verschillen, nabijheid en maatwerk.

### Raden beter positioneren

De bestaande regionale raadsbijeenkomsten worden benut om de voortgang op de strategische agendapunten regelmatig met de raden te bespreken. Op dit moment is een kwartiermaker bezig met de doorontwikkeling van de raadssamenwerking waarbij naar verschillende varianten voor nadere samenwerking wordt gekeken. Op het moment dat de raden hierover een besluit hebben genomen, wordt ook een voorstel gedaan om de positionering van de raden in de regio te verbeteren.

### Samen met ondernemers, maatschappelijke partners en onderwijs

Overheid, bedrijfsleven en onderwijs trekken samen op in het realiseren van de doelen. Niet over elkaar praten, maar samen doen. Samenwerking biedt kansen tot het tonen van lef met innovatieve pilots zoals het Integraal Gezinsteam samen met de ketenpartners of overlegtafels zoals Woningmakers waarin gemeenten, provincie en marktpartijen samen werken aan het versnellen van de woningbouwopgave.

### **We sturen integraal op de strategische agendapunten in het Pact**

We organiseren ons zodat we sturen op ambities en het halen van de gewenste doelen in het Pact. Coördinatie en aansturing vindt plaats op basis van domein-overstijgende opgaven.

### **Project- en resultaatgericht en lerend**

We werken op basis van concrete doelen, met ruimte om bij te sturen. We leren van wat werkt en van wat niet werkt. Daarbij werken we aan goed opdrachtgever en -nemerschap en versterken we het projectmatig werken. We starten een opdracht alleen bij vastgestelde projectopdrachten en sturen op monitoring en voortgang via het regionale uitvoeringsprogramma.

### **We zetten in op slagkracht**

We zetten stevige inhoudelijke en uitvoeringskracht neer om onze samenwerking op te schalen en te verbinden met partners, provincie, Rijk en Noord-Holland Noord. De basis is op orde.

We creëren actief momenten voor ontmoeting. Samen als overheid, onderwijs en ondernemers organiseren we actief momenten om elkaar te ontmoeten met als doel om de samenwerking te versterken en met elkaar af te stemmen waar we elkaar nodig hebben. We organiseren jaarlijks de Dag van Westfriesland, maar ook inhoudelijke of thema bijeenkomsten waarbij de strategische agendapunten van het Pact centraal staan.

### **Bovenregionale samenwerking**

Westfriesland vormt met de andere twee basisregio's, De Kop van Noord-Holland en de Regio Alkmaar, de regio Noord-Holland Noord.

De opgaven die de basisregio's overstijgen en waar we de provincie, het Rijk en/of Europa bij nodig hebben, maken dat versterkte samenwerking op Noord-Holland Noord nodig is. Dit betekent versterking van de onderlinge samenwerking én de provincie om samen richting Rijk en Europa op te trekken in afstemming, lobby en om de verbindingen te leggen tussen de verschillende lopende ontwikkelingen. Het Ontwikkelperspectief Noord-Holland Noord, de Regiodeal Noord-Holland Noord en samenwerking op de thema's wonen, bereikbaarheid en economie zijn al belangrijke pijlers in de versterking van die samenwerking en uiting van het gegeven dat samenwerking op dit bovenregionale schaalniveau noodzaak is om in beeld te komen bij het Rijk.

### **Overlegvormen: doordachte eenvoud**

- Samen met de raadsleden van de Westfriese gemeenten wordt de onderlinge samenwerking verder doorontwikkeld met als doel om de raden beter te positioneren in de regio.
- Onoverzichtelijke overlegstructuren op regionaal niveau worden herzien en zoveel mogelijk teruggebracht naar één regionale overlegstructuur.

## 9.2 Regiomarketing

Westfriesland is een regio met een rijke historie, een krachtige economie, een hechte gemeenschap en een unieke leefomgeving. Om deze kwaliteiten beter onder de aandacht te brengen, zetten we de komende jaren sterker in op regiomarketing. Het doel is om Westfriesland nog zichtbaarder en aantrekkelijker te maken voor (toekomstige) bewoners, ondernemers, werknemers en bezoekers.

Wij streven naar een eenduidige en onderscheidende profilering van de regio, waarin de kracht van onze dorpen en steden, de nabijheid van natuur en water, de goede bereikbaarheid en de kwalitatieve leefomgeving centraal staan. Door verhalen te vertellen die raken, beelden te delen die inspireren en campagnes te voeren die activeren, willen we het positieve imago van Westfriesland versterken en uitbouwen.

We zetten in op samenwerking met gemeenten, ondernemers, onderwijsinstellingen, culturele organisaties en bewoners om samen te werken aan een krachtige regiobranding. Daarbij maken we gebruik van bestaande initiatieven, maar investeren we ook in nieuwe vormen van communicatie en promotie, passend bij de ambities van de regio. Door gezamenlijk Westfriesland beter op de kaart te zetten, bouwen we aan een toekomstbestendige regio waar mensen graag zijn – om te wonen, werken én te genieten.

## 9.3 Lobby

De lobby is primair georganiseerd op het schaalniveau van Noord-Holland Noord en via de inhoudelijke platforms. De regio wil met één stem spreken in Den Haag en Brussel. Er wordt de komende tijd gewerkt aan het opstellen van een strategische lobby-agenda en het opzetten van een lobby-netwerk. Om de ambities uit het Pact te realiseren, versterken we naast lobby ook onze inzet op het aantrekken van subsidies, fondsen en co-financiering.



# 10 | TOT SLOT

## 10.1 Toekomstbestendigheid Pact van Westfriesland

Westfriesland verandert continu en het Pact verandert mee. We houden het toekomstbestendig door:

- **Levend document** – het regionale uitvoeringsprogramma wordt elk jaar geactualiseerd en vastgesteld in de colleges; nieuwe kansen krijgen snel een plek, afgeronde acties verdwijnen.
- **Koersgesprekken** – we organiseren jaarlijks een compact koersgesprek met bestuurders, onderwijs, ondernemers en maatschappelijke partners. Samen toetsen we of de strategische agenda nog klopt en scherpen we richting en prioriteiten aan.
- **Flexibele coalities** – wie energie, menskracht of middelen heeft, pakt het voortouw. Vorm volgt inhoud; zo blijft het Pact wendbaar en resultaatgericht.
- **Eén Westfries verhaal** – we blijven met één stem spreken richting provincie, Rijk en EU, zodat we invloed houden en middelen kunnen blijven aantrekken.

## 10.2 Actualisatie Pact van Westfriesland

Halverwege de looptijd van het Pact (2025-2035) evalueren en actualiseren we deze strategische agenda volgens een vaste cyclus:

1. **Trend- & data-scan** – onafhankelijke analyse van maatschappelijke trends en de Westfrieze brede-welvaartsscores.
2. **Regiodialoog** – gesprekken met raden, partners en inwoners over nieuwe opgaven en gewenste koers.
3. **Concept-Pact** – aanscherping van doelen, indicatoren en samenwerkingsafspraken.
4. **Formele vaststelling** – vaststelling van het geactualiseerde Pact.

Tussentijds blijft bijsturen mogelijk via de jaarlijkse koersgesprekken en in het regionaal uitvoeringsprogramma. Zo combineren we stabiliteit met wendbaarheid.



# COLOFON

## **Pact van Westfriesland 2025–2035**

Strategische agenda voor brede welvaart in de regio.

## **Uitgave**

Regio Westfriesland bestaande uit de zeven Westfrieze gemeenten:

- Drechterland
- Enkhuizen
- Hoorn
- Koggenland
- Medemblik
- Opmeer
- Stede Broec

## **Tot stand gekomen in**

### **samenwerking met**

Ondernemers, onderwijsinstellingen en maatschappelijke organisaties in Westfriesland.

Mede mogelijk gemaakt door de provincie Noord-Holland.

## **Eindredactie**

Regio Westfriesland | CTMH

## **Vormgeving & opmaak**

Donder & Straal

## **Fotografie**

Het BeeldTeam / Iron Man / Le Champion

## **Contact**

Regio Westfriesland  
[info@regiowestfriesland.nl](mailto:info@regiowestfriesland.nl)  
[www.regiowestfriesland.nl](http://www.regiowestfriesland.nl)

© 2025 Regio Westfriesland.

Overname van teksten en beelden is toegestaan met bronvermelding.